

Program rozvoje obce

SELETICE



Duben 2015

Úvod

Program rozvoje obce je základním strategickým dokumentem budoucího rozvoje obce, zakotveným v zákoně č. 128/2000 Sb., o obcích. Cílem tohoto programu je vytvoření stručné charakteristiky obce, její zhodnocení a formulování představ, vizí a myšlenek o jejím rozvoji do roku 2020. Záměrem programu tedy je udržitelný a komplexní rozvoj s ohledem na ekonomické, sociální a ekologické možnosti či bariéry.

řešitelský tým

Schváleno zastupitelstvem obce Seletice dne 9. dubna 2015

Řešitelský tým

Bc. Luděk Beneš – zpracovatel programu rozvoje obce – MAS Svatojiřský les, z.s.

Mgr. Bc. Zdeněk Havlík – starosta obce

Další zastupitelé obce Seletice

Obsah

Seznam zkratk.....	5
Historie	6
Poloha a území.....	7
Obyvatelstvo	8
Ekonomická situace.....	11
Služby a obchody v obci	12
Technická infrastruktura	13
Dopravní obslužnost.....	13
Bydlení.....	13
Školství	13
Zdravotnictví a sociální péče	13
Kultura a volný čas	14
Spolky.....	14
Životní prostředí.....	14
Památky.....	14
Obecní úřad.....	15
Hospodaření obce	15
Územní a strategické plánování	15
Vnější vztahy obce	15
Přehled zrealizovaných projektů.....	16
SWOT analýza	16
STRATEGICKÁ VIZE	17
CÍLE.....	17
OPATŘENÍ A AKTIVITY	17
Realizace programu	19

Seznam zkratk

ČSÚ – Český statistický úřad

ČÚZK – Český úřad zeměměřický a katastrální

EA – Ekonomicky aktivní

FROM – Fond rozvoje obcí a měst

LAU – Local administrative unit – místní správní jednotka

NUTS – Nomenclature of Units for Territorial Statistics – územní celek vytvořený pro statistické účely Eurostatu

PRV – Program rozvoje venkova

SLDB – Sčítání lidu, domů a bytů

TTP – Trvalý travní porost

Historie

Osada rolníků a dřevorubců patrně vznikla již před počátkem 14. století na jihovýchodním úpatí Loučeňského hřbetu. Jeho vrcholová plošina zůstávala dlouho zalesněná. Podstatná část seletického katastru totiž zahrnuje značnou oblast rozsáhlého Svatojiřského lesa. Obec byla pojmenována podle příjmení (Sele-Seleta) zakladatele a osazena jeho čeledí jako ves lidu Seletova. První písemný doklad máme až roku 1420, kdy vesnice patřila zemanovi Janovi řečenému Košík. Tento vladycký rod vlastnil i nedaleký Košík, Rožďalovice a Bošín a měl podivuhodnou postavu žebrového cikánského poutníka, nazývaného tehdy kartas nebo zpyták (vyzvědač) tatarský. Za Košíků byla ve vsi založena tvrz. Mohla se nacházet v místech dosud zvaných Hrádek nebo Návrší, kde později šlechtičtí majitelé vystavěli myslivnu se starobylými sklepy. Stará pověst vypráví, že zde vedla tajná chodba až na hrad Kuncberk u Křince. Ten byl ale postaven až po roku 1463 mocnými pány Křineckými. Do jejich držení se v té době dostaly i Seletice a roku 1623 je spolu s okolními pobělohorskými konfiskáty získali rožďalovičtí Valdštejnové. Po třicetileté válce se poničená osada stala součástí panství Nový Kuncberk - Křinec hraběte Pavla Morzina. Jeho osvícení a zadlužení potomci po roce 1781 nebránili poddaným v přestupu k víře a navíc provedli trvalý převod nenáviděné roboty na peněžní platy a pronájmem panské půdy. Roku 1807 panství koupila rodina podnikavých německých evangelických finančníků Bethmannů. Na Seletickém potoce, ve vsi, pracovalo několik menších vodních mlýnů. U každého byl menší rybník s náhonem na vodní kolo. Malý, ale vydatný potůček poháněl i vodní kolo pily, která zpracovávala dřevo z rozsáhlých místních lesů. Podivný název Prachovna pro osamocený mlýn pod vsí je dáván do souvislosti s výrobou střelného prachu, ale spíše tam židovský nájemce někdy před dvěma stoletími vyráběl z dřevěného popela tehdy ceněnou potáš. Z původní zemědělské části se osada postupně rozšiřovala kolem cesty na vymýcené návrší lesnatého hřbetu, tudy procházela důležitá zemská cesta do Jičína. Při ní již roku 1568 existovala svobodná zájezdní hospoda. Později byla na návrší zřízena i nová pila. V dolní části obce se zachovaly omítnuté i neomítnuté roubené domky. Na malé horní návsi je u dřevěné zvoničky na zdobném klasicistním soklu z 1832 patrně dodatečně umístěná a lidově pojatá socha Panny Marie. Roku 1852 se dole ve vsi v domě č.p. 53 narodil ThDr. a PhDr. František Kordač, který se roku 1919 stal prvním občanským pražským arcibiskupem a českým primasem. V této funkci se do roku 1931 zasloužil o zmírnění napětí mezi naší republikou a Vatikánem. Jako syn

prostého rolníka se vyznačoval skromností a sociálním a národním cítěním. Pamětní deska slavného rodáka se nachází na přestavěné budově bývalé školy.

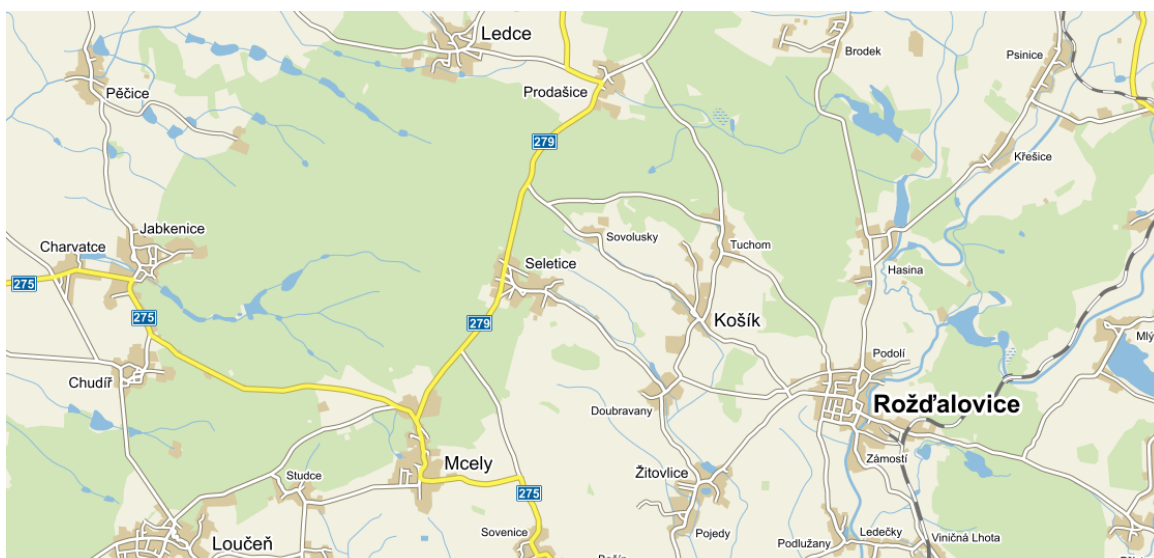
Poloha a území

Obec Seletice leží v severní části okresu a správního obvodu obce s rozšířenou působností Nymburk, od kterého je vzdálena 19 kilometrů. Další významná města v okolí jsou Poděbrady (24 km) a Mladá Boleslav (24 km). Vzdálenost od hlavního města Prahy je 62 km. Obec má jednu místní část a je tvořena jedním katastrálním územím.

Tabulka č. 1 – Obec Seletice v rámci administrativních jednotek EU

NUTS 1	Česká republika
NUTS 2	Střední Čechy
NUTS 3	Středočeský kraj
LAU 1	okres Nymburk
LAU 2	Seletice

Zdroj: ČSÚ, vlastní zpracování



Tabulka č. 2 – Využití pozemků v ha (rok 2012)

Zemědělská půda	259
z toho orná půda	161
z toho zahrady	17
z toho ovocné sady	4
z toho TTP	77
Lesní půda	822
Vodní plochy	6
Zastavěná plocha	9
Ostatní plochy	42

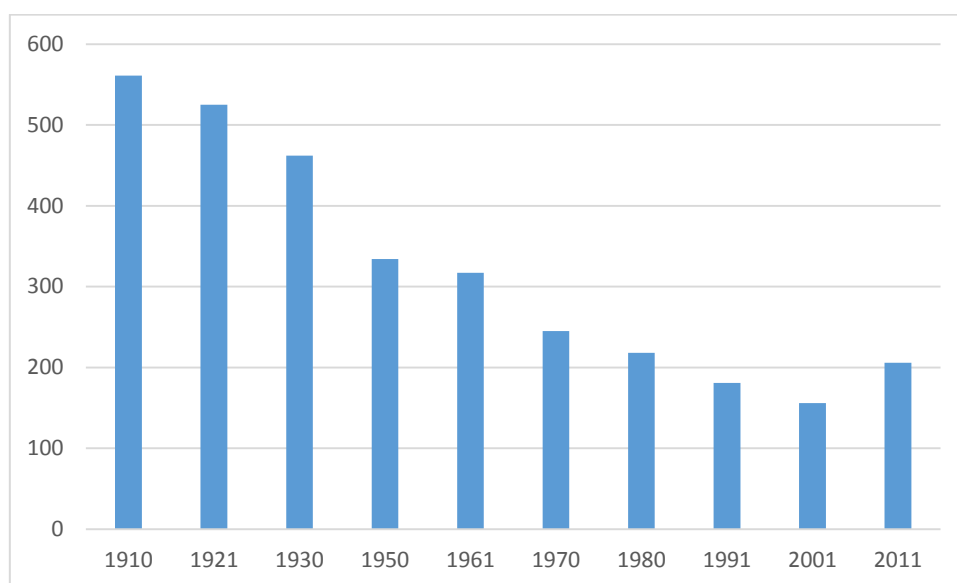
Zdroj: ČÚZK, vlastní zpracování

Při komparaci výměr užití pozemků s minulými lety zjistíme, že nedochází k téměř žádným změnám.

Obyvatelstvo

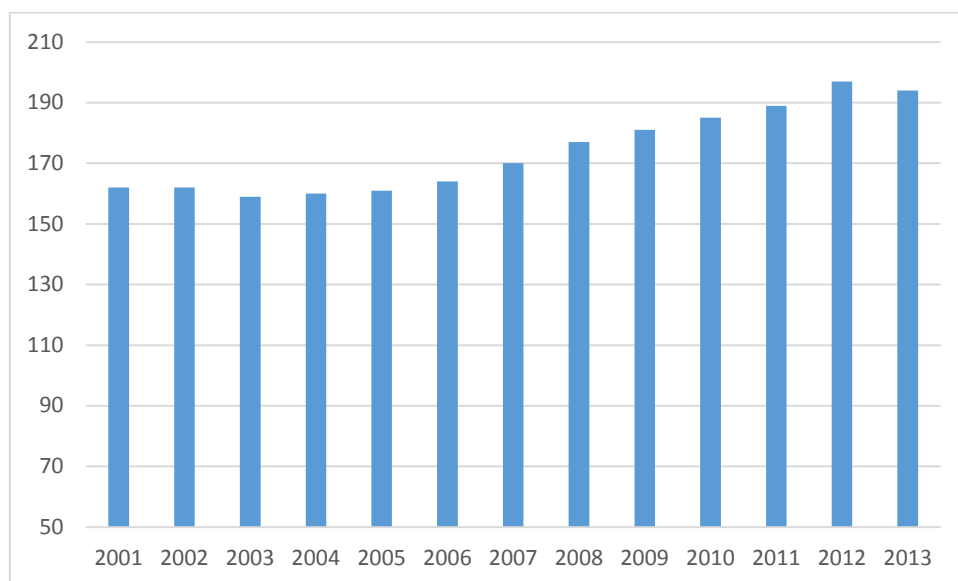
Níže uvedené grafy zobrazují vývoj počtu obyvatel v časových řadách.

Graf č. 1 – Vývoj počtu obyvatel v letech 1910 až 2011 dle SLDB



Zdroj: ČSÚ, vlastní zpracování

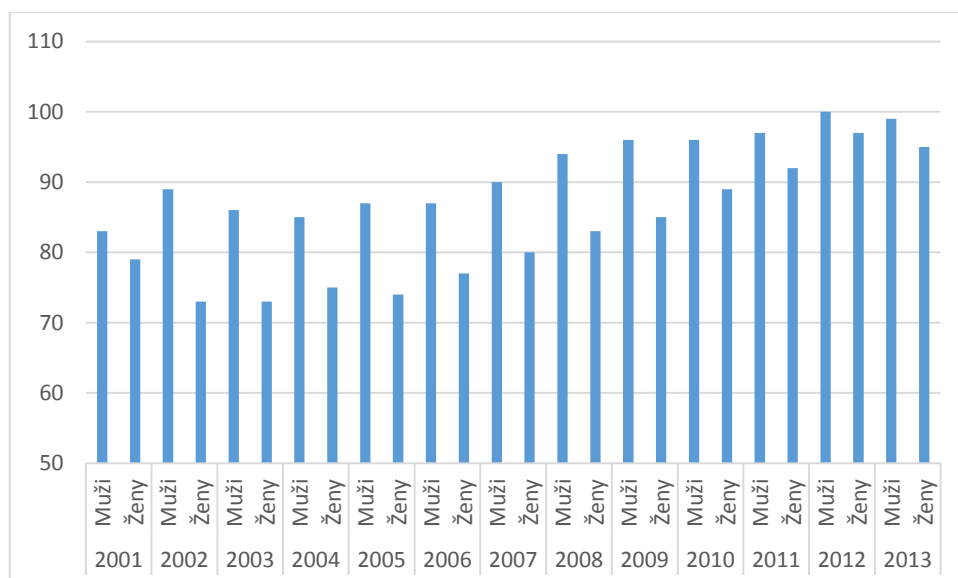
Graf č. 2 – Vývoj počtu obyvatel v letech 2001 až 2013



Zdroj: ČSÚ, vlastní zpracování

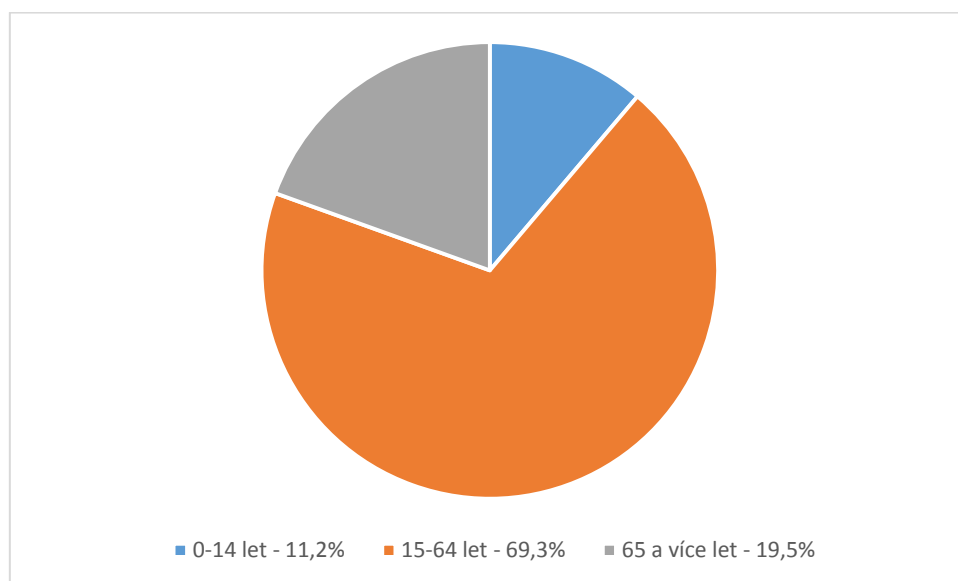
Aktuální stav obyvatel byl 198 k 1.3.2015.

Graf č. 3 – Vývoj počtu obyvatel v letech 2001 až 2013 s rozdělením muži/ženy



Zdroj: ČSÚ, vlastní zpracování

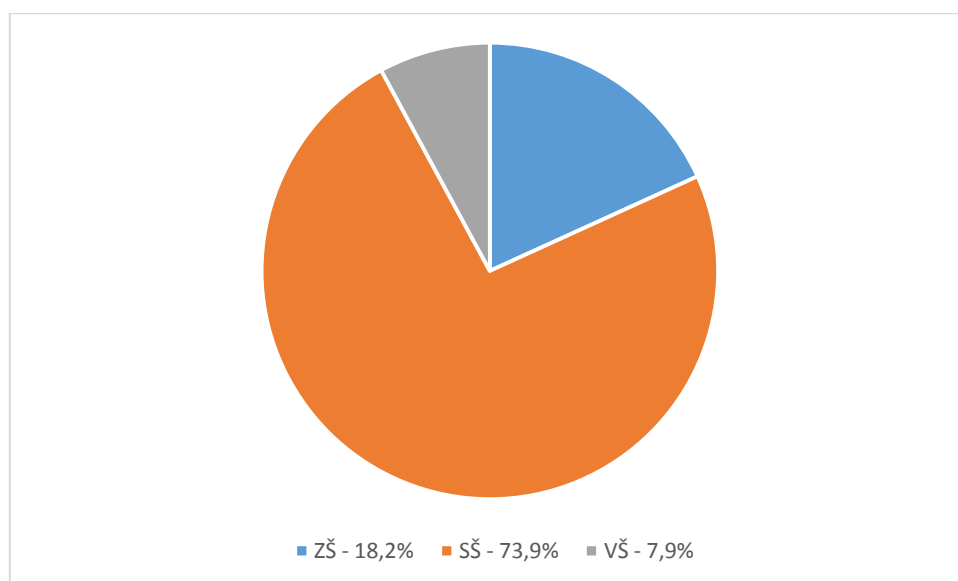
Graf č. 4 – Věková struktura obyvatelstva dle ekonomické aktivity v roce 2011



Zdroj: ČSÚ, vlastní zpracování

Skupina 0-14 let je v porovnání s okresem Nymburk, Středočeským krajem a Českou republikou zastoupena v obci Seletice méně. Podíl skupiny 15-64 let je v porovnání s již uvedenými regiony téměř stejný. Zastoupení skupiny 65 let a více je vyšší než na okrese Nymburk, Středočeském kraji i celé České republice.

Graf č. 5 – Vzdělanostní struktura obyvatelstva v roce 2011



Zdroj: ČSÚ, vlastní zpracování

Zastoupení skupiny se základním vzděláním je v porovnání s okresem Nymburk, Středočeským krajem a celou Českou republikou téměř stejné. Zastoupení skupiny SŠ je v porovnání s již uvedenými regiony mírně nižší, naopak zastoupení skupiny VŠ je mírně vyšší.

Tabulka č. 3 – Migrace obyvatelstva v letech 2010 až 2013

Indikátor/rok	2010	2011	2012
Narození	0	1	1
Úmrtí	2	2	2
Přistěhování	4	14	22
Odstěhování	0	5	12
Přirozený přírůstek	-2	-1	-1
Celkový přírůstek	2	8	9

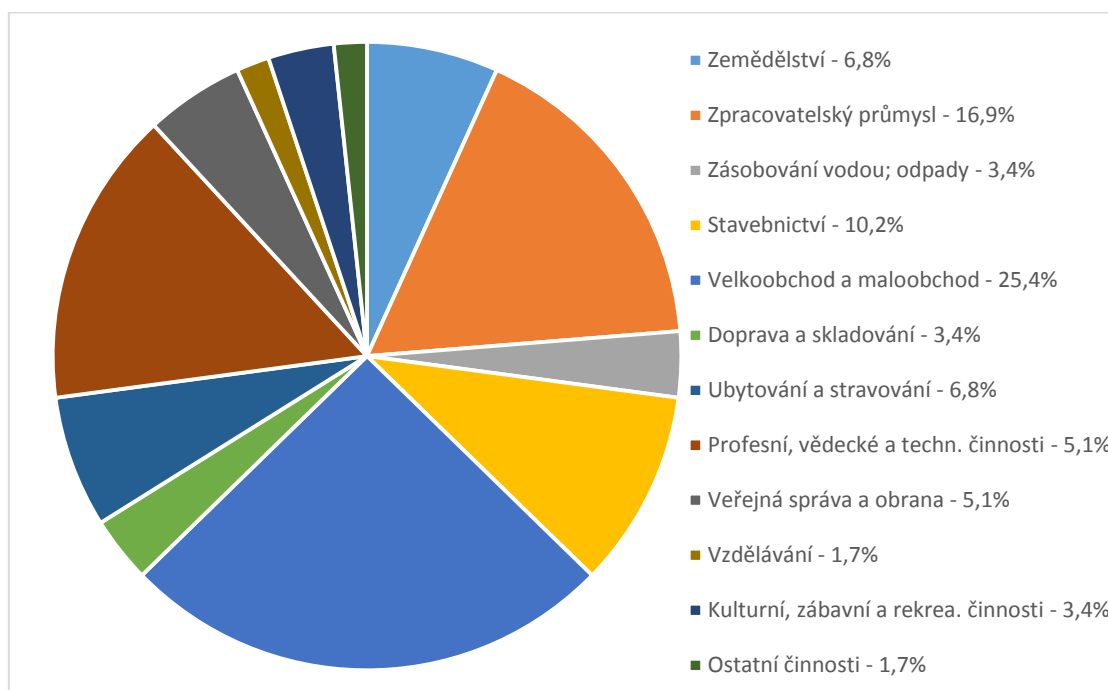
Zdroj: ČSÚ, vlastní zpracování

Podíl obyvatel hlásících se k církvi či jiné náboženské organizaci je 16,5%.

Ekonomická situace

Podnikání v obci je založeno na mikro podnicích. V obci se nenachází žádná firma s více jak 10 zaměstnanci. Významnými zaměstnavateli na území obce jsou seletická farma a místní pila.

Graf č. 6 - Struktura ekonomických subjektů dle odvětví ekonomiky (rok 2012)



Zdroj: ČSÚ, vlastní zpracování

Tabulka č. 4 – Ekonomické subjekty v obci dle právní formy (rok 2012)

Typ	Počet
Obchodní společnosti	3
Živnostníci	37
Zemědělství podnikatelé	1
Ostatní právní formy	6

Zdroj: ČSÚ, vlastní zpracování

Tabulka č. 5 – Situace na trhu práce v letech 2008 až 2011 vždy k 1.1.

Rok	2008	2009	2010	2011
Neumístění uchazeči o zaměstnání	5	10	11	13
Míra nezaměstnanosti	6,0%	12,0%	13,3%	15,7%
Ekonomicky aktivní osoby	83	83	83	83

Zdroj: MPSV, vlastní zpracování

Míra nezaměstnanosti se pohybovala na vyšších hodnotách než v okrese Nymburk. V porovnání se Středočeským krajem jsou data za obec ještě výrazněji vyšší než v porovnání s okresem.

Služby a obchody v obci

- Prodejna potravin
- Pohostinství 2x
- Koupaliště
- Ubytovna (využíváno k fotbalovým soustředěním)
- Další drobní řemeslníci

Technická infrastruktura

V obci není vodovod, kanalizace ani plynofikace. Na území obce bylo rozvedeno veřejné osvětlení s rozhlasem. V obci se nacházejí kontejnery na tříděný odpad. Likvidace nebezpečného a velkoobjemového odpadu je zajištěna ve spolupráci s odbornou firmou pomocí mobilního svozu 2x za rok.

Dopravní obslužnost

Obcí Seletice prochází silnice II. třídy, která spadá pod správu Středočeského kraje. Na této silnici je nainstalováno měření rychlosti v obou směrech. V obci se nachází jedna autobusová zastávka. Obcí Seletice prochází autobusová linka Seletice – Nymburk (přes Mcely a Loučeň).

Bydlení

V obci se nachází 143 domů, z toho 75 slouží k trvalému bydlení. Mezi lety 2001 až 2011 bylo postaveno osm domů.

Školství

V obci není zřízena mateřská ani základní škola. Děti navštěvují mateřskou školu ve Mcelech nebo na Loučeni, na základní školu dojíždějí také na Loučeň.

Zdravotnictví a sociální péče

V obci se nenachází žádné zdravotnické zařízení, ani zařízení sociální péče. Nejbližší zařízení jsou na Loučeni a v Rožďalovicích, další (větší) pak v Nymburce a Mladé Boleslavi.

Kultura a volný čas

Ke sportovním aktivitám v obci slouží fotbalové hřiště. Dětské hřiště je v obci také zřízeno. Pro kulturní vyžití slouží sál místního pohostinství a sál v kabinách TJ.

V obci je pořádáno velké množství společenských akcí. Jedná se zejména o tyto: rozsvícení vánočního stromku, obecní a hasičský ples, zábavy, čarodějnice, tvorba společné velikonoční a vánoční výzdoby, Halloween a dětský den.

Spolky

- Tělovýchovná jednota – 74 členů
- Sbor dobrovolných hasičů – 42 členů

Fotbalový tým hraje III. třídu a hasiči působí v okrskové soutěži. V roce 2014 vyšla publikace k 125 výročí od založení SDH Seletice.

Spolky v obci jsou významnými aktéry společenského života, kteří se podílejí na pořádání různých kulturních akcí.

Životní prostředí

V obci se nenachází žádný objekt, který by spadal pod ochranu z hlediska životního prostředí. Na území obce nejsou patrné žádné problémy v této oblasti.

Památky

V obci se nachází několik drobných památek:

- Socha Panny Marie
- Socha sv. Jana Nepomuckého
- Křížek
- Zvonička
- Pomník obětem 1. a 2. světové války

Obecní úřad

Obecní úřad zaměstnává pouze administrativní pracovníci na dohodu o provedení práce. Starosta je pro výkon své funkce uvolněný. Zastupitelstvo obce je složeno ze 7 členů, v rámci zastupitelstva jsou zřízeny kontrolní a finanční výbor. Dále byla starostou zřízena kulturní a sportovní komise, sociální komise, komise pro životní prostředí a stavební komise. Každá komise je zastoupena z řad částí zastupitelů a občanů obce. Obec má zřízenou Jednotku sboru dobrovolných hasičů, zařazenou do V. stupně.

Hospodaření obce

Hospodaření obce je dlouhodobě přebytkové. Obec nemá žádná závazky. Průměrný roční obecní rozpočet v posledních letech se pohyboval okolo 2,5 mil. Kč.

Tabulka č. 6 – Nejdůležitější budovy ve vlastnictví obce

č.p.	využití
29	obchod
139	budova OÚ
x	areál koupaliště
x	požární zbrojnice
x	márnice

Zdroj: Obec Seletice, vlastní zpracování

Územní a strategické plánování

Obec má zpracován územní plán. V tomto plánu jsou vymezeny plochy pro stavbu nových RD, avšak v několika příštích letech se nepočítá s jejich zastavěním.

Vnější vztahy obce

Obec je členem Dobrovolného svazku obcí Region Taxis Bohemia, přes který je i členem Místní akční skupiny SVATOJIŘSKÝ LES, z.s. Občané jsou informováni o dění v obci prostřednictvím nástěnky, webu a veřejného rozhlasu.

Přehled zrealizovaných projektů

2007 – Oprava hasičské zbrojnice – celkové náklady 500 000 Kč – dotace z PRV přes Místní akční skupinu SVATOJIŘSKÝ LES, z.s – 400 000 Kč

2008 – Obecní úřad Seletice, Dům služeb Seletice – celková náklady 9,6 mil. Kč – dotace z PRV – 8,6 mil. Kč

2010 – Dětské hřiště – celkové náklady 150 000 Kč – dotace z FROM – Středočeský kraj – 90 000 Kč

2012 – Restaurování sochy Panenky Marie – celkové náklady 220 000 Kč – dotace přes Místní akční skupinu SVATOJIŘSKÝ LES, z.s. – 175 000 Kč

SWOT analýza

<p style="text-align: center;">Silné stránky</p> <ul style="list-style-type: none">- v obci funguje obchod a pohostinství- aktivní spolky v obci- obecní budovy jsou po rekonstrukci- příroda v okolí obce	<p style="text-align: center;">Slabé stránky</p> <ul style="list-style-type: none">- obec nemá vodovod a kanalizaci- špatná dopravní obslužnost- nižší zastoupení domů využívaných k trvalému bydlení- absence chodníků- špatný stav veřejného osvětlení- dominující vyjížďka za prací
<p style="text-align: center;">Příležitosti</p> <ul style="list-style-type: none">- rozvoj podnikatelských aktivit na území obce- získání dotací pro rozvoj obce- vybudování technické infrastruktury v obci- využití potenciálu v oblasti cestovního ruchu	<p style="text-align: center;">Hrozby</p> <ul style="list-style-type: none">- stárnutí populace- zvýšení provozu na silnici procházející obcí- odliv obyvatel

STRATEGICKÁ VIZE

Obec Seletice je důstojným místem pro život místních obyvatel, které však má co nabídnou i příchozím turistům. Obec usiluje o zachování základní občanské vybavenosti. Důležitým aspektem je místní budoucí rozvoj, který dbá na zachování okolní krajiny, ale také umožňuje aktivity v cestovním ruchu, pro které jsou zde dobré podmínky.

CÍLE

Cíl 1 – Vybudování technické a dopravní infrastruktury

Cíl 2 – Zlepšení stavu veřejných prostranství

Cíl 3 – Zkvalitnění podmínek pro trávení volného času a bydlení

OPATŘENÍ A AKTIVITY

Cíl 1 – Vybudování technické a dopravní infrastruktury

Opatření: 1.1 – Technická infrastruktura

Aktivity:

Vybudování nového vodovodu v obci

Vybudování nové kanalizace a ČOV v obci

Elektrifikace celého území obce

Změna rozvodu telefonní sítě

Nákup svozové techniky na odpad

Opatření: 1.2 – Dopravní infrastruktura

Aktivity:

Oprava povrchu místních komunikací

Stavba nového chodníku v obci

Cíl 2 – Zlepšení stavu veřejných prostranství

Opatření: 2.1 – Veřejná zeleň

Aktivity:

Revitalizace návsi

Revitalizace zeleně v okolí drobných památek

Opatření: 2.2 – Hřbitov

Aktivity:

Revitalizace zeleně na hřbitově

Oprava hřbitovní zdi

Vybudování místa k posezení

Opatření: 2.3 – Veřejné osvětlení včetně rozhlasu

Aktivity:

Rekonstrukce veřejného osvětlení na území celé obce

Rekonstrukce místního rozhlasu na území celé obce

Cíl 3 – Zkvalitnění podmínek pro trávení volného času a bydlení

Opatření: 3.1 – Hřiště

Aktivity:

Vybudování dětského hřiště

Zateplení budovy ubytovny u fotbalového hřiště (v majetku TJ Seletice)

Vybudování multifukčního hřiště

Opatření: 3.2 – Koupaliště

Aktivity:

Oprava místní multifunkční nádrže (koupaliště)

Pořízení nové správní budovy v areálu koupaliště

Opatření: 3.3 – Sociální bydlení

Aktivity:

Nákup domu a jeho přestavba na bydlení pro seniory

Realizace programu

Realizace tohoto programu spadá do odpovědnosti zastupitelstva obce. Zastupitelstvo obce provádí pod vedením starosty jeho realizaci, monitoring a vyhodnocení, které proběhne v polovině období tj. koncem roku 2017. Další vyhodnocení programu proběhne na konci roku 2020 a jeho závěry budou využity při tvorbě nového programu rozvoje obce. Úpravy tohoto programu musí být prováděny v odpovídající míře a vždy schváleny zastupitelstvem obce. Obsah tohoto programu také poslouží jako podklad k sestavování rozpočtů obce a pro nástroje územního plánování.